

**ПАСПОРТ
И
Руководство по эксплуатации**

**РУЧНОЙ ГИДРАВЛИЧЕСКИЙ ШТАБЕЛЕР
(серия DA-40B, СОР 0.35)
Грузоподъемность: 400 кг. и 350 кг.**



Примечание: Владелец/оператор обязан прочитать и понять это руководство по эксплуатации прежде, чем приступить к работе с ручным гидравлическим штабелером.

РУЧНОЙ ГИДРАВЛИЧЕСКИЙ ШТАБЕЛЕР.

- *Надежный гидравлический насос и малое усилие на ручку насоса.*
 - *Компактный размер.*
- *Фиксация бочки в горизонтальном и вертикальном положении.*

Грузоподъемность: 400 кг, 350 кг.

Высота подъема: 1350 мм., 1 400 мм.

ВАЖНО!

Пожалуйста, прочитайте, поймите содержание и следуйте указанным правилам безопасности и инструкциям по эксплуатации прежде, чем начинать работу с укладчиком.

К работе с машиной допускается только подготовленный и получивший на это разрешение персонал.

Пожалуйста, прежде чем приступить к работе, поставьте на свое место Деталь № 138 (в отверстие).
(См.с.9)

1. Правила безопасности.

! - Внимание

Нежелание следовать инструкциям или правилам безопасности, изложенным в данном руководстве, может явиться причиной несчастного случая со смертельным исходом либо получения тяжелых травм.

1.1 Не начинайте работу, пока :

1) Не запомните и не примените на практике методов безопасной работы с машиной, изложенных в этом руководстве.

-Избегайте опасных ситуаций

-Всегда перед началом работы делайте предварительный осмотр

-Всегда выполняйте предварительное тестирование

-Осматривайте рабочее место

-Используйте машину только для подъема материалов

2) Не прочтаете, не поймете и не будете следовать: -Инструкциям производителя и соблюдать правила безопасности -Общим правилам безопасности и правилам работы на рабочем месте -Действующим государственным нормам охраны труда

1.2 Чтобы избежать опасных ситуаций:

1) Опасность падений.

Не используйте подъемную площадку для подъема персонала или как ступеньку для подъема.

Не ставьте неустойчивый или незакрепленный и сложенный один на один груз.

2) Ситуации с опрокидыванием груза

-Не перегружайте укладчик. Сверяйте грузоподъемность машины с имеющейся диаграммой подъема груза при различной центровке.

-Не поднимайте груз, пока не установите укладчик на твердую и ровную поверхность.

-Не передвигайте укладчик с поднятым грузом (можно только на незначительное расстояние).

-Не работайте с укладчиком при сильном или порывистом ветре.

-Прежде чем начать работать, проверьте чтобы на рабочей площадке не было подтеков, ямок, выпуклостей, строительного мусора, наклонного основания и других опасных условий.

Не передвигайте по горизонтали укладчик во время подъема или опускания груза или когда груз свешивается с платформы.

3) Ситуации со столкновениями.

Не поднимайте груз, если он не отцентрован должным образом на вилке.

Сверяйтесь с диаграммой загрузки для правильного расположения груза.

Осматривайте рабочую зону, чтобы там не было препятствий или других возможных неожиданностей.

Не стойте сами и не позволяйте никому стоять под укладчиком, когда груз поднят на высоту.

Не опускайте груз, пока пространство под грузом не будет свободно от людей или пока не удалите препятствия.

4) Травмы тела.

Всегда держите руки и пальцы подальше от движущихся деталей, которые могут захватить вашу одежду.

5) Неправильное использование укладчика.

Никогда не оставляйте укладчик с грузом без присмотра. Случайные люди могут попробовать начать работу без соблюдения инструкций и могут создать опасную ситуацию.

6) Неисправный укладчик.

Не работайте с неисправным или плохо работающим укладчиком.

Не работайте с укладчиком, если у него повреждена, или износилась, или вытянулась рабочая цепь более чем на 3%.

Проводите предварительный осмотр укладчика каждый раз перед работой.

Убедитесь, что все бирки на месте и хорошо читаются.

Не забывайте смазывать цепь и движущиеся части.

7) Опасности при подъеме.

Применяйте рекомендуемые методы подъема грузов для укладчика.

2. Предварительный осмотр перед началом работы.

Оператор обязан проводить визуальный осмотр укладчика перед началом своей рабочей смены, чтобы выявить возможные неисправности.

2.1 Убедитесь, что руководство по эксплуатации укладчика имеется в полной редакции, доходчиво изложено и доступно для просмотра.

2.2 Убедитесь, что все бирки на месте и хорошо читаются.

2.3 Проверьте следующие детали для обнаружения в них повреждений, неправильно установленных, утерянных или не установленных деталей.

-Гидравлический узел и его элементы

-Детали основания

-Опорные стойки

-Бегунки

-Рама

-Цепь и шкивы

-Распределители

-Вилки

-Тормозная система

-Рукоятка рычага управления

-Гайки, болты и другой крепеж.

2.4 Проверьте, чтобы на корпусе укладчика не было:

-Трещин или повреждений

-Коррозии или ржавчины

-Трещин в сварных соединениях или рабочих деталях

3. Рабочие тесты.

Оператор должен последовательно шаг за шагом следовать инструкциям для тестирования всех функций укладчика.

3.1 Проверка тормозной системы.

1) Нажмите внизу ножную педаль, чтобы зафиксировать тормоз

2) Толкните укладчик. Укладчик должен стоять на месте.

3) Отпустите педаль, чтобы освободить тормоз.

4) Толкните укладчик. Он должен свободно передвигаться.

3.2 Проверка Рычага контроля

1) Установите рычаг в положение «ПОДЪЕМ»

Платформа укладчика поднимется до верха рамы, если вы будете непрерывно нажимать рукояткой.

Платформа будет двигаться плавно, без рывков и задержек.

2) Установите рычаг в положение «НЕЙТРАЛЬНОЕ»

Платформа укладчика не будет подниматься или опускаться, если вы будете непрерывно нажимать на рукоятку.

3) Установите рычаг в положение «СПУСК»

Платформа укладчика опустится по раме. Платформа будет двигаться плавно, без рывков и задержек.

Примечание: Никогда не работайте на испорченном или плохо работающем укладчике. Если вы обнаружили повреждения или неисправности в работе укладчика во время предварительного осмотра или проверки работы его функций, на него следует повесить предупреждающую табличку и убрать из рабочей зоны.

Ремонт укладчика может быть осуществлен только квалифицированным техническим персоналом, строго следуя рекомендациям завода-изготовителя. После того, как ремонт будет завершен, оператор должен провести предварительный контрольный осмотр и опробовать в работе все функции укладчика и только потом передать его персоналу для работы.

4. Осмотр рабочей зоны.

Прежде чем привезти на рабочее место укладчик, оператор должен осмотреть рабочее место для безопасной работы. Избегайте опасностей, которые могут случиться с вами при работе с машиной:

- 1) Разлитые жидкости или ямки
- 2) Выпуклости или препятствия на полу
- 3) Строительный мусор
- 4) Препятствия наверху и проводники высокого напряжения
- 5) Опасные места
- 6) Неровная поверхность, из-за которой укладчик будет затрачивать лишние усилия
- 7) Ветер и природные условия
- 8) Другие возможные опасности

5. Инструкции по работе.

Использование укладчика не для подъема материалов, а для других целей - небезопасно.

5.1 Подъем и опускание груза.

- 1) Пожалуйста, отцентрируйте груз вдоль вилки. Для правильной центровки проверьте правильность загрузки по диаграмме на укладчике.
- 2) Поднимите груз, установив рычаг в положение «ПОДЪЕМ»
- 3) Опустите груз, установив рычаг в положение «СПУСК»

5.2 Передвижение машины с грузом

Лучше всего передвигать укладчик, когда он без груза. Передвижение укладчика с поднятым грузом должно сводиться лишь к погрузке и разгрузке груза. Если будет необходимо передвинуть укладчик с поднятым грузом, то, соблюдая правила безопасности, вы должны быть уверены, что:

- 1) Рабочая зона свободна и на ней нет препятствий.
- 2) Груз правильно отцентрирован на вилке.
- 3) Избегать внезапных остановок и начала движений.
- 4) Передвигать укладчик с грузом только на минимальной высоте подъема.
- 5) Не пытаться наклонять укладчик назад с поднятым грузом и тянуть на себя за рукоятку.
- 6) Уберите персонал подальше от укладчика и груза.

5.3 Передвижение машины по площади с небольшим уклоном

Укладчик не должен работать на наклонных поверхностях. Если возникнет необходимость работать с укладчиком на наклонной плоскости, когда грузовая машина, например, разгружается между зданиями и т.д., то следует соблюдать следующие правила безопасности:

- 1) Угол наклона не должен превышать 2 %.
- 2) Машина должна быть без груза.
- 3) Вилка должна быть опущена.

5.4 Рабочие характеристики укладчика.

За рабочие характеристики укладчика отвечает работающий на ней. Они могут зависеть от оператора, рабочей поверхности, рабочего состояния узлов укладчика и частоты погрузочных работ. Если груз превысит допустимую рабочую грузоподъемность, оператору понадобится один или несколько помощников.

6. Техобслуживание.

6.1 График техобслуживания. График техобслуживания продлит срок эксплуатации укладчику. Посмотрите внизу таблицу для техобслуживания.

| Наименование | Проверка | Период | | |
|---------------------|---|---------|-----------|------------|
| | | 1 месяц | 6 месяцев | 12 месяцев |
| Рама | Проверьте погрузочные части | | * | |
| Колеса | Проверьте поворотные свойства и надежность их крепления | * | | |
| Поворотный механизм | Проверьте правильно ли они поворачиваются | * | | |
| Гидравлика | Уровень масла. Замените масло. Проверьте предохранительный клапан | | * | * * |
| Подъемная цепь | Проверка на вытяжение и износ | * | | |
| Тормоза | Проверить правильно ли они работают | * | | |
| Движущиеся части | Проверить смазку и выработку трущихся поверхностей | * | | |

6.2 Масло

- 1) Добавление масла.

Если вилка не сможет поднять груз на максимальную величину, следует добавить масла. Добавьте масло в специальный бачок. Проверьте, чтобы уровень масла был на 2 мм ниже масляного отверстия. Эту работу необходимо осуществлять при нижнем положении вилки.

- 2) Замена масла.

Слейте масло из гидравлического узла. Затем добавьте масло как указано в пункте 1

- 3) Используйте масло гидравлического типа, соблюдая температурный режим, указанный ниже:

| Температура | Масло |
|-------------|--|
| -5C ~ +45C | L-НМ68 Гидравлическое масло (эквивалентное ISO VG68) |
| -15C ~ -5C | L-НМ46 Гидравлическое масло (эквивалентное ISO VG46) |

6.3 Как удалить воздух из насосного отделения. Воздух может попасть во время замены прокладок. Поднимите рычаг управления в положение «СПУСК» и затем опустите его и поднимите около 12 раз.

7.

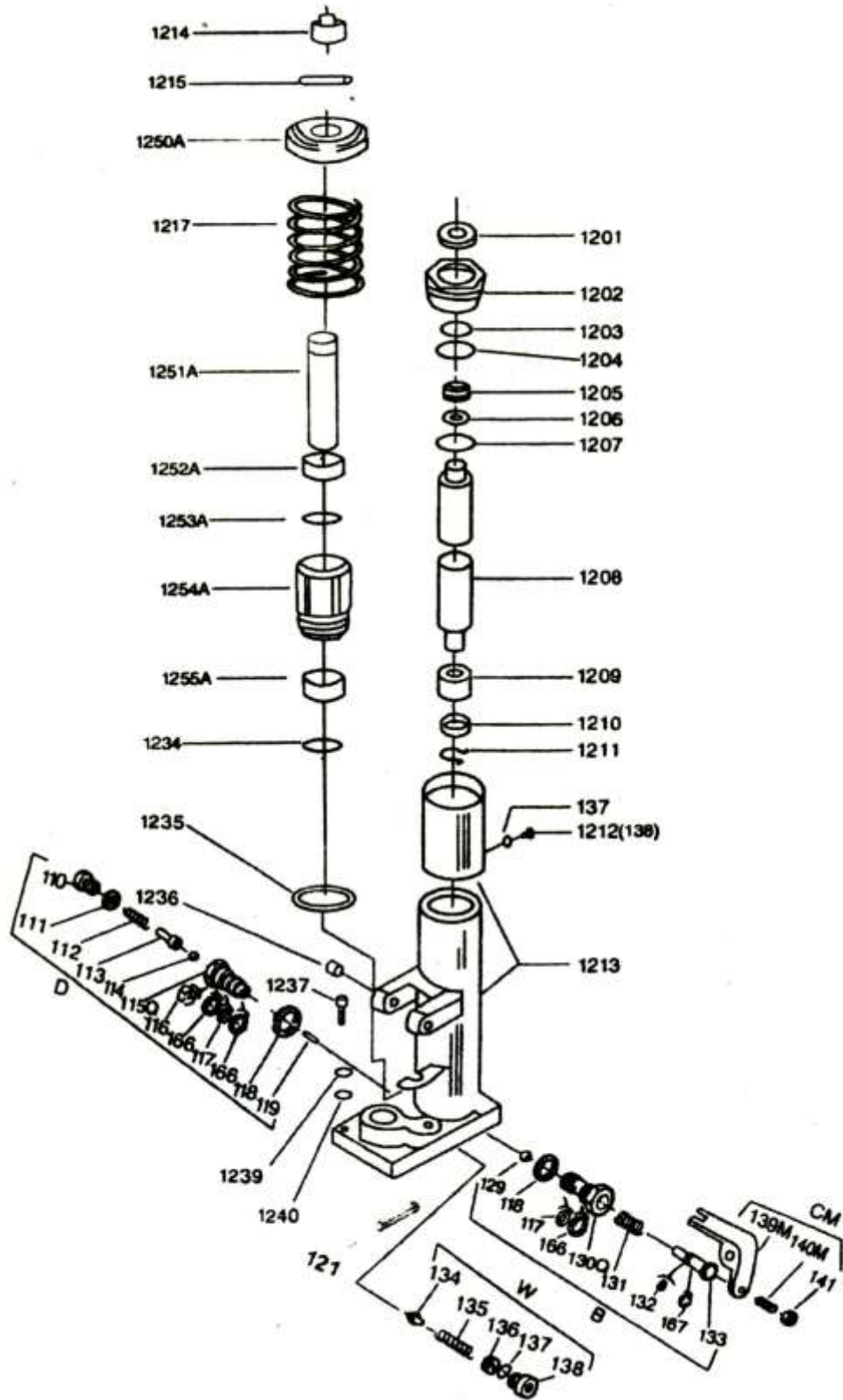
| № | Неисправности | Причина | Что сделать |
|----|--------------------------------------|---|--|
| 1. | Вилка не поднимает максимальный вес | -Недостаточно гидравлического масла | -Добавить масла |
| 2. | Вилка не поднимается на максимальную | -Недостаточно гидравлического масла | -Добавить масла |
| | | -Грязное масло | -Сменить масло |
| | | -Открывающий клапан не регулируется | -Отрегулировать установочный винт (140М) |
| | | -Попал воздух в гидравлическое масло | -Удалить воздух (см. п. 6.3) |
| 3. | Вилка не опускается | -Колесо (1208) деформировано из-за сильной дисбалансировки груза | -Заменить колесо (1208) |
| | | -Другая деталь сломалась или деформировалась из-за сильной дисбалансировки груза | -Отремонтируйте или замените деталь |
| | | -Установочный винт установлен в неправильное положение | -Отрегулировать установочный винт (140М) |
| 4. | Утечка | -прокладка деформировалась или порвалась | -заменить прокладки новыми |
| | | -некоторые части износились или треснули | -Проверьте и замените на новые |
| 5. | Вилка опускается без команды | -Грязные примеси в масле вынуждают разгрузочный клапан (В) работать неправильно при закрытии. | -Залить отфильтрованное масло |
| | | -Воздух в масле | -Удалите воздух (см. п. 6.3) |
| | | -Прокладка деформировалась или порвалась | -заменить прокладки новыми |
| | | -Разгрузочный клапан (В) не регулируется | -Отрегулировать установочный винт (140М) |

Примечание: Не пытайтесь отремонтировать ручной гидравлический укладчик, пока не научитесь этому и не получите разрешение на эту работу.

8. Спецификации.

| Модель | DA40B | COT 0.35 |
|------------------|--|--|
| Грузоподъемность | 400 кг. | 350 кг. |
| Высота подъема | 1350 мм. | 1400 мм. |
| Размер бочки | Ø572мм (22.5"), 210литров(55галлонов) | Ø572мм (22.5"), 210литров(55галлонов) |
| Вес НЕТТО | 190 кг. | 160 кг. |
| Высота | 2 м. | 2 м. |
| Ширина | 90см. | 89 см. |

| | | |
|-------|--------|---------|
| Длина | 120 см | 119 см. |
|-------|--------|---------|



Перечень деталей насосного узла (Стандартный).

| № | Описание | Кол | № | Описание | Кол |
|---------------|-----------------------|--------|-------|-------------------------------------|-----|
| 1201 | Пылезащитное кольцо | 1 | 1255А | Уплотнительное кольцо | 1 |
| 1202 | Цилиндр | 1 | ПО | Винт | 1 |
| 1203 | Кольцо | 1 | 111 | Медная шайба | 1 |
| 1204 | Кольцо | 1 | 112 | Пружина | 1 |
| 1205 | Уплотнительное кольцо | 1 | 113 | Шток давления | 1 |
| 1206 | Уплотняющая шайба | 1 | 114 | Метал, шарик | 1 |
| 1207 | Кольцо | 1 | 115Q | Корпус клапана давления | 1 |
| 1208 | Колесо | 1 | 116 | Разделительное кольцо | 1 |
| 1209 | Направляющая втулка | 1 | 166 | Фиксатор | 3 |
| 1210 | Шайба | 1 | 117 | Кольцо | 2 |
| 1211 | Кольцо-контровка | 1 | 118 | Медная шайба | 2 |
| 1212 (138) | Винт | 1 кажд | 119 | Стальная шпилька | 1 |
| 1213 | Сварной цилиндр | 1 | 121 | Стопорная шпилька | 1 |
| 1214 | Колпачок давления | 1 | 129 | Метал, шарик | 1 |
| 1215 | Шпилька-пружина | 1 | 130Q | Кольцо | 1 |
| 1217 | Пружина | 1 | 131 | Пружина | 1 |
| 1234 | Кольцо | 1 | 132 | Кольцо | 1 |
| 1235 | Медная шайба | 1 | 167 | Фиксатор | 1 |
| 1236 | Втулка | 2 | 133 | Стержень клапана сброса давления | 1 |
| 1237 | Болт | 4 | 134 | Конусный клапан | 1 |
| 1239 | Шайба | 4 | 135 | Пружина | 1 |
| 1240 | Гладкая шайба | 4 | 136 | Винт регулировки давления | 1 |
| 1250А | Верхняя пружина | 1 | 137 | Кольцо | 2 |
| 1251А | Заглушка насоса | 1 | 138 | Винт | 1 |
| 1252А | Пылезащитное кольцо | 1 | 139М | Кривошип | 1 |
| 1253А | Кольцо | 1 | 140М | Установочный винт | 1 |
| 1254А | Корпус насоса | 1 | 141 | Болт | 1 |

9. Гарантийные обязательства

На основании «Гражданского Кодекса РФ» и Закона РФ «О защите прав потребителя» на лебедку устанавливается гарантийный срок 12 месяцев с даты продажи лебедки.

В целях определения причин отказа и/или характер повреждений лебедки проводится техническая экспертиза в сервисном центре, в сроки, оговоренные Законом РФ.

Гарантии распространяются на все поломки, вызванные дефектами изготовления, материала или конструкции.

Гарантии не распространяются на повреждения, возникшие в результате естественного износа, плохого ухода, неправильного использования или грубого обращения, а так же на изделие со следами несанкционированного вмешательства в устройство изделия.

Отметки о продаже.

С требованиями безопасности, рекомендациями по уходу и с условиями гарантии ознакомлен и согласен. Претензий к внешнему виду и комплектности поставки не имею.

Покупатель _____

Гарантийный срок 6 месяцев с даты продажи.

Фирма производитель – “EuroLift” .

Товар не подлежит обязательному сертифицированию на основании постановления № 1013 от 13 августа 1997г. об утверждении перечня товаров, подлежащих обязательной сертификации (в ред. Постановления Правительства РФ от 17.12.2005 № 775)

Дата продажи « ____ » _____ 20__ г.